
บทที่ 3

ผลการติดตามตรวจสอบคุณภาพสิ่งแวดล้อม

การติดตามตรวจสอบคุณภาพสิ่งแวดล้อม โครงการโรงงานผลิตเหล็กแผ่นรีดสภาพผิวและเหล็กแผ่นชนิดม้วนล้างสนิมชุบน้ำมันและเหล็กแผ่นชนิดม้วนเคลือบสังกะสี ของบริษัท จี เจ สตีล จำกัด (มหาชน) ระหว่างเดือนกรกฎาคม-เดือนธันวาคม 2567 ประกอบด้วย การตรวจวัดคุณภาพอากาศที่ปล่อยระบาย คุณภาพอากาศในบรรยากาศ ความเร็วลมและทิศทางลม ระดับความดังเสียง คุณภาพน้ำทิ้งอาชีวอนามัยและความปลอดภัย

3.1. วัตถุประสงค์

- 1) เพื่อติดตามตรวจสอบการปฏิบัติตามมาตรการติดตามตรวจสอบคุณภาพสิ่งแวดล้อมตามข้อกำหนดในรายงานการวิเคราะห์ผลกระทบสิ่งแวดล้อม
- 2) เพื่อนำผลการติดตามตรวจสอบคุณภาพสิ่งแวดล้อมไปเปรียบเทียบกับเกณฑ์มาตรฐานและนำไปกำหนดเป็นแนวทางในการวางแผนการจัดการด้านสิ่งแวดล้อมต่อไป
- 3) เพื่อเป็นข้อมูลเฝ้าระวังปัญหามลพิษที่อาจก่อให้เกิดผลกระทบต่อสุขภาพพนักงานและชุมชนโดยรอบโครงการ

3.2 สรุปผลการปฏิบัติตามมาตรการติดตามตรวจสอบคุณภาพสิ่งแวดล้อม

การดำเนินงานตามมาตรการติดตามตรวจสอบคุณภาพสิ่งแวดล้อม ตามที่เสนอไว้ในรายงานการวิเคราะห์ผลกระทบสิ่งแวดล้อมที่ผ่านความเห็นชอบจากสำนักนโยบายและแผนทรัพยากรธรรมชาติและสิ่งแวดล้อม ระหว่างเดือนกรกฎาคม-เดือนธันวาคม 2567 โดยสามารถแสดงรายละเอียดผลการตรวจสอบคุณภาพสิ่งแวดล้อม และข้อมูลการตรวจวัดของเดือนกรกฎาคม-เดือนธันวาคม 2567 ได้ดังตารางที่ 3.2-1

ตารางที่ 3.2-1(ต่อ) ผลการปฏิบัติตามมาตรการติดตามตรวจสอบคุณภาพสิ่งแวดล้อม (ระยะดำเนินการ) โครงการโรงงานผลิตเหล็กแผ่นแปรรูปสภาพผิวและเหล็กแผ่นชนิดมันชุบน้ำมันและเหล็กแผ่นชนิดมันเคลือบสังกะสี
ชุบน้ำมันและเหล็กแผ่นชนิดมันเคลือบสังกะสีของบริษัท จี เอ สตีล จำกัด (มหาชน) ระหว่างเดือนกรกฎาคม-เดือนธันวาคม 2567

มาตรการติดตามตรวจสอบ คุณภาพสิ่งแวดล้อม	ดัชนีการตรวจวัด	ความถี่	ผลการปฏิบัติตามมาตรการติดตามตรวจสอบ คุณภาพสิ่งแวดล้อม	ปัญหา อุปสรรค และ การแก้ไข
2. เสียง				
2.1 ระดับเสียงเฉลี่ย 24 ชั่วโมง	} Leq 24 hr. L90	- 2 ครั้ง/ปี ครั้งละ 3 วัน ต่อเนื่อง	- โครงการมีการตรวจวัดระดับเสียงเฉลี่ย 24 ชั่วโมง ตามมาตรการกำหนด ผลการตรวจวัดพบว่ามีความอยู่ใน เกณฑ์มาตรฐาน (แสดงรายละเอียดในบทที่ 3)	-
- ริมรั้วโรงงานทางทิศเหนือ				
3. คุณภาพน้ำ				
3.1 คุณภาพน้ำทิ้ง	} pH SS TDS Cr ⁶⁺ Oil & Grease	- 12 ครั้ง/ปี (ทุก 1 เดือน)	- โครงการไม่มีการเดินเครื่องจักรในระหว่างเดือน กรกฎาคม-เดือนธันวาคม 2567	-
- น้ำทิ้งจากถังปฏิกิริยา - บ่อเก็บกักน้ำทิ้งของโครงการ				
4. อากาศในร่มและความปลอดภัย				
4.1 ความร้อนในสถานที่ทำงาน	} WBGT	- ตรวจทุก 3 เดือน	- โครงการไม่มีการเดินเครื่องจักรในระหว่างเดือน กรกฎาคม-เดือนธันวาคม 2567	-
- พื้นที่เตา Annealing Furnace - พื้นที่เตา Galvaneal Furnace				

ตารางที่ 3.2-1(ต่อ) ผลการปฏิบัติตามมาตรการติดตามตรวจสอบคุณภาพสิ่งแวดล้อม (ระยะดำเนินการ) โครงการโรงงานผลิตเหล็กแผ่นแป้นสภาพผิวและเหล็กแผ่นชนิมชุบน้ำมัน
ชุบน้ำมันและเหล็กแผ่นชนิมชุบน้ำมันเคลือบสังกะสีของบริษัท จี เอ สตีล จำกัด (มหาชน) ระหว่างเดือนกรกฎาคม-เดือนธันวาคม 2567

มาตรการติดตามตรวจสอบ คุณภาพสิ่งแวดล้อม	ดัชนีการตรวจวัด	ความถี่	ผลการปฏิบัติตามมาตรการตรวจสอบ คุณภาพสิ่งแวดล้อม	ปัญหา อุปสรรค และ การแก้ไข
4. อชีวอนามัยและความปลอดภัย(ต่อ)				
4.2 คุณภาพอากาศในสถานที่ประกอบการ	<div> <div>HCI</div> <div>THC</div> </div>	<div> <div>- ตรวจทุก 3 เดือน</div> </div>	<div> <div>- โครงการไม่มีการเดินเครื่องจักรในระหว่างเดือนกรกฎาคม-เดือนธันวาคม 2567</div> </div>	<div> <div>-</div> </div>
- บริเวณช่างกรัดในกระบวนการ ล้างสนิมชุบน้ำมัน				
- บริเวณระบบผลิตกรดกลับคืน				
- บริเวณเครื่องพ่นน้ำมัน				
4.3 ระดับเสียงในสถานที่ทำงาน (Leq 8 hr.)	<div> <div>Leq 8 hr</div> </div>	<div> <div>- ตรวจทุก 3 เดือน</div> </div>	<div> <div>- โครงการมีการดำเนินการผลิตเฉพาะกระบวนการ ปรับสภาพผิว ซึ่งบริเวณทำงานที่เกี่ยวข้อง ได้แก่ บริเวณเครื่องคลายม้วนเหล็ก (Uncoiler)และเครื่อง ม้วนเหล็กแผ่น (Recoiler) ผลการตรวจวัดระดับ เสียงในสถานที่ทำงาน (Leq 8 hr.)พบว่ามีความอยู่ใน เกณฑ์มาตรฐาน (แสดงรายละเอียดในบทที่ 3)</div> </div>	<div> <div>-</div> </div>
- บริเวณเครื่องคลายม้วนเหล็ก (Uncoiler)				
- เครื่องม้วนเหล็กแผ่น (Recoiler)				
- เครื่องพ่นมบไดผิว (Air Knives)				
- บริเวณเครื่องดักแบ่ง (Slitter)				
- บริเวณเครื่องเล็มขอบ (Side Trimmer)				

ตารางที่ 3.2-1(ต่อ) ผลการปฏิบัติตามมาตรการติดตามตรวจสอบคุณภาพสิ่งแวดล้อม (ระยะดำเนินการ) โครงการโรงงานผลิตเหล็กแผ่นรีดร้อนและเหล็กแผ่นรีดร้อนชุบน้ำมันและเหล็กแผ่นรีดร้อนเคลือบสังกะสี
ชุบน้ำมันและเหล็กแผ่นรีดร้อนเคลือบสังกะสีของบริษัท จี เอส ซีล จำกัด (มหาชน) ระหว่างเดือนกรกฎาคม-เดือนธันวาคม 2567

มาตรการติดตามตรวจสอบ คุณภาพสิ่งแวดล้อม	ดัชนีการตรวจวัด	ความถี่	ผลการปฏิบัติตามมาตรการติดตามตรวจสอบ คุณภาพสิ่งแวดล้อม	ปัญหา อุปสรรค และการแก้ไข
4. อาชีวอนามัยและความปลอดภัย(ต่อ)				
4.4 ตรวจสุขภาพพนักงาน - พนักงานทุกคน - พนักงานส่วนผลิต	- ตรวจสุขภาพทั่วไป (ประจำปี) - ตรวจความจุปอดและ X-Ray ปอด การได้ยิน สายตา ความสมบูรณ์ของเม็ดเลือด ประสิทธิภาพตับ/ไต	- ก่อนเข้าทำงานและ ตรวจปีละ 1 ครั้ง	- กำหนดให้พนักงานใหม่ตรวจสุขภาพเบื้องต้นก่อนเข้าปฏิบัติงานในโรงงานทุกคน - โครงการได้จัดให้มีแพทย์อาชีวเวชศาสตร์เข้ามาประเมินสภาพแวดล้อมในการทำงานเพื่อหาปัจจัยเสี่ยงที่อาจมีผลต่อพนักงาน (ดังแสดงในภาพที่ 25) โครงการได้จัดให้มีการตรวจสุขภาพ ในวันที่ 5, 17, 18, 23 กันยายน และวันที่ 29 ตุลาคม 2567 โดยโรงพยาบาล ภูเก็ตบางพระ (แสดงดังเอกสารแนบที่ 18) (ดังแสดงในภาพที่ 28)	-
4.5 รวบรวมสถิติเหตุและความเสียหายที่เกิดขึ้นกับโครงสร้างและการทำงาน	- บันทึกสถิติการเกิดอุบัติเหตุ ระดับความรุนแรงและสาเหตุ	- ปีละ 1 ครั้ง	- มีการบันทึกสถิติการเกิดอุบัติเหตุระดับความรุนแรง และสาเหตุการเกิดอุบัติเหตุ ระหว่างเดือนกรกฎาคม-เดือนธันวาคม 2567 (แสดงดังเอกสารแนบที่ 12)	-
4.6 รวบรวมสถิติภาวะการเจ็บป่วย และการตรวจสุขภาพประจำปี	- บันทึกสถิติภาวะการเจ็บป่วย และการตรวจสุขภาพประจำปี	- ปีละ 1 ครั้ง	- มีการบันทึกสถิติภาวะการเจ็บป่วย และการตรวจสุขภาพประจำปีระหว่างเดือนกรกฎาคม-เดือนธันวาคม 2567 (แสดงดังเอกสารแนบที่ 20)	-

ตารางที่ 3.2-1(ต่อ) ผลการปฏิบัติตามมาตรการติดตามตรวจสอบคุณภาพสิ่งแวดล้อม (ระยะดำเนินการ) โครงการโรงงานผลิตเหล็กแผ่นรับสภาพผิวและเหล็กแผ่นชนิวน้ำสนิม
ชุบน้ำมันและเหล็กแผ่นชนิวน้ำสนิมเคลือบสังกะสีของบริษัท จี.เอส.ดี. จำกัด (มหาชน) ระหว่างเดือนกรกฎาคม-เดือนธันวาคม 2567





มาตรการติดตามตรวจสอบ คุณภาพสิ่งแวดล้อม	ดัชนีการตรวจวัด	ความถี่	ผลการปฏิบัติตามมาตรการตรวจสอบ คุณภาพสิ่งแวดล้อม	ปัญหา อุปสรรค และการแก้ไข
5. สภาพสังคม – เศรษฐกิจ				
5.1 ดำเนินการติดตามตรวจสอบแผน ดำเนินการกรณีข้อร้องเรียน ชุมชน ดังนี้ - บริเวณพื้นที่ก่อให้เกิดปัญหาการ ร้องเรียน	<ul style="list-style-type: none"> - ดำเนินการตรวจสอบคุณภาพ สิ่งแวดล้อมที่คณะกรรมการฯ กำหนด - กำหนดให้ "คณะกรรมการ ตรวจสอบและแก้ไขปัญหาข้อ ร้องเรียนชุมชน" เป็นผู้รับผิดชอบ ในการติดตามตรวจสอบการ แก้ไขปัญหาที่กำหนดเอาไว้ 	<ul style="list-style-type: none"> - ช่วงเวลาที่คณะกรรมการฯ กำหนด - ช่วงเวลาที่มีการร้องเรียน หรือตามระยะเวลาที่ คณะกรรมการฯ กำหนด 	<ul style="list-style-type: none"> - ในช่วงเดือนกรกฎาคม- เดือนธันวาคม 2567 โครงการไม่พบกรณีข้อร้องเรียน ทั้งนี้หากโครงการ ได้รับข้อร้องเรียนจะปฏิบัติตามแผนการตรวจสอบ และแก้ไขปัญหาข้อร้องเรียนตามมาตรการกำหนด ผังการรับเรื่องร้องเรียน (แสดงผังเอกสารแนบที่ 10) 	-
<ul style="list-style-type: none"> - ชุมชนใกล้เคียงโดยเฉพาะ <ul style="list-style-type: none"> ● หมู่ที่ 1 บ้านห้วยเหียน ● หมู่ที่ 2 บ้านบ่อวิน ● หมู่ที่ 3 บ้านห้วยปราบ ● หมู่ที่ 4 บ้านพันเสด็จใน ● หมู่ที่ 5 บ้านเขาขายาย ● หมู่ที่ 6 บ้านเขาหิน ● หมู่ที่ 8 บ้านนาบอน 	<ul style="list-style-type: none"> - แจ้งผลการติดตามตรวจสอบให้ ชุมชนรับทราบผ่านทางผู้นำชุมชน 	<ul style="list-style-type: none"> - ช่วงเวลาที่มีการร้องเรียน หรือตามระยะเวลาที่ คณะกรรมการฯ กำหนด 	<ul style="list-style-type: none"> - แจ้งผลการติดตามตรวจสอบคุณภาพสิ่งแวดล้อม ผ่านทางผู้นำชุมชน 2 ครั้ง/ปี อย่างต่อเนื่อง (แสดงผังเอกสารแนบที่ 9) 	-

ตารางที่ 3.2-1(ต่อ) ผลการปฏิบัติตามมาตรการติดตามตรวจสอบคุณภาพสิ่งแวดล้อม (ระยะดำเนินการ) โครงการโรงงานผลิตเหล็กแผ่นรีดสภาพผิวและเหล็กแผ่นชนิม้วนล้งสนิมชุบน้ำมันและเหล็กแผ่นชนิม้วนเคลือบสังกะสีของ บริษัท จี เจ สตีล จำกัด (มหาชน) ระหว่างเดือนกรกฎาคม-เดือนธันวาคม 2567

มาตรการติดตามตรวจสอบ คุณภาพสิ่งแวดล้อม	ดัชนีการตรวจวัด	ความถี่	ผลการปฏิบัติตามมาตรการตรวจสอบ คุณภาพสิ่งแวดล้อม	ปัญหา อุปสรรค และการแก้ไข
5. สภาพสังคม – เศรษฐกิจ (ต่อ)				
- บริเวณพื้นที่ก่อให้เกิดปัญหาการ ร้องเรียน	- ในกรณีพบว่าสาเหตุของปัญหา สาเหตุมาจากโครงการโดยตรง บริษัท จี เจ สตีล จำกัด (มหาชน)จะ เป็นผู้รับผิดชอบค่าใช้จ่ายที่เกิดขึ้น ในการติดตามตรวจสอบทั้งหมด	- ตลอดระยะเวลาที่มีการ ร้องเรียนและตลอด ระยะเวลาการติดตาม ตรวจสอบที่ คณะกรรมการฯ กำหนด	- ในช่วงเดือนกรกฎาคม- เดือนธันวาคม 2567 โครงการไม่พบกรณีข้อร้องเรียน (แสดงตามเอกสารแนบที่ 7)	-



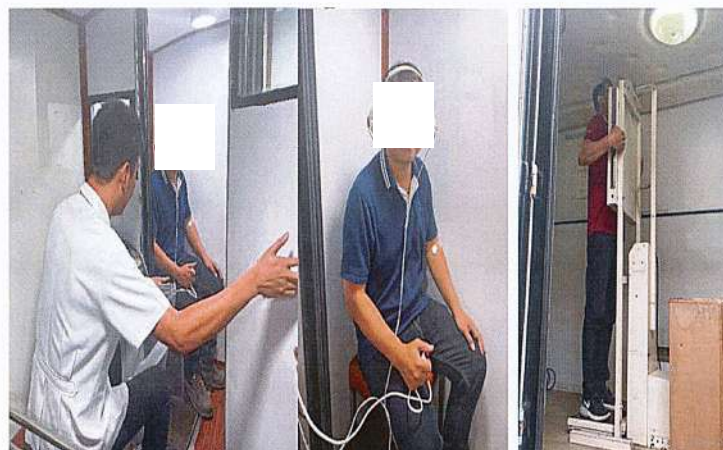
ภาพที่ 19 แพทย์อาชีวเวชศาสตร์ประเมินสภาพแวดล้อมในการทำงาน
รูปที่ 3.1-1 การปฏิบัติตามมาตรการป้องกันและลดผลกระทบสิ่งแวดล้อม

	
	
<p>ภาพที่ 19(ต่อ) แพทย์อาชีวเวชศาสตร์ประเมินสภาพแวดล้อมในการทำงาน รูปที่ 3.1-1 การปฏิบัติตามมาตรการป้องกันและลดผลกระทบสิ่งแวดล้อม</p>	



ภาพที่ 20 การตรวจสอบสภาพพนักงานประจำปี เดือนกันยายนและเดือนตุลาคม 2567

รูปที่ 3.1-1 การปฏิบัติตามมาตรการป้องกันและลดผลกระทบสิ่งแวดล้อม



ภาพที่ 20 (ต่อ) การตรวจสุขภาพพนักงานประจำปี เดือนกันยายนและเดือนตุลาคม 2567

รูปที่ 3.1-1 การปฏิบัติตามมาตรการป้องกันและลดผลกระทบสิ่งแวดล้อม

3.3 การวิเคราะห์คุณภาพสิ่งแวดล้อม

บริษัท จี เจ สตีล จำกัด (มหาชน) ได้ทำการสรุปผลการติดตามตรวจสอบคุณภาพสิ่งแวดล้อมของโครงการโรงงานผลิตเหล็กแผ่นปรับสภาพผิวและเหล็กแผ่นชนิดม้วนล้างสนิมชุบน้ำมันและเหล็กแผ่นชนิดม้วนเคลือบสังกะสีตามที่เสนอในรายงานการวิเคราะห์ผลกระทบสิ่งแวดล้อมและมาตรการป้องกัน แก้ไข และลดผลกระทบสิ่งแวดล้อม ที่คณะกรรมการผู้ชำนาญการพิจารณารายงานการวิเคราะห์ผลกระทบสิ่งแวดล้อมด้านโครงการอุตสาหกรรมเป็นผู้พิจารณาให้ความเห็นชอบ ประจำเดือนกรกฎาคม-เดือนธันวาคม 2567 ซึ่งครอบคลุมปัจจัยทางสิ่งแวดล้อมที่สำคัญ คือ

- คุณภาพอากาศ
- คุณภาพน้ำทิ้ง
- ระดับความดังเสียงโดยทั่วไป
- อาชีวอนามัย
- ความเร็วลมและทิศทางลม
- สภาพสังคม-เศรษฐกิจ

ทั้งนี้เนื่องจากไม่มีการดำเนินการผลิตในกระบวนการล้างสนิมและชุบน้ำมันและกระบวนการเคลือบสังกะสีซึ่งเป็นแหล่งกำเนิดมลพิษซึ่งมาตรการกำหนดให้ตรวจวัดปัจจัยทางสิ่งแวดล้อมด้านคุณภาพอากาศ คุณภาพน้ำทิ้ง ความเร็วลมและทิศทางลม โครงการจึงไม่มีการตรวจวัดปัจจัยทางสิ่งแวดล้อมดังกล่าว

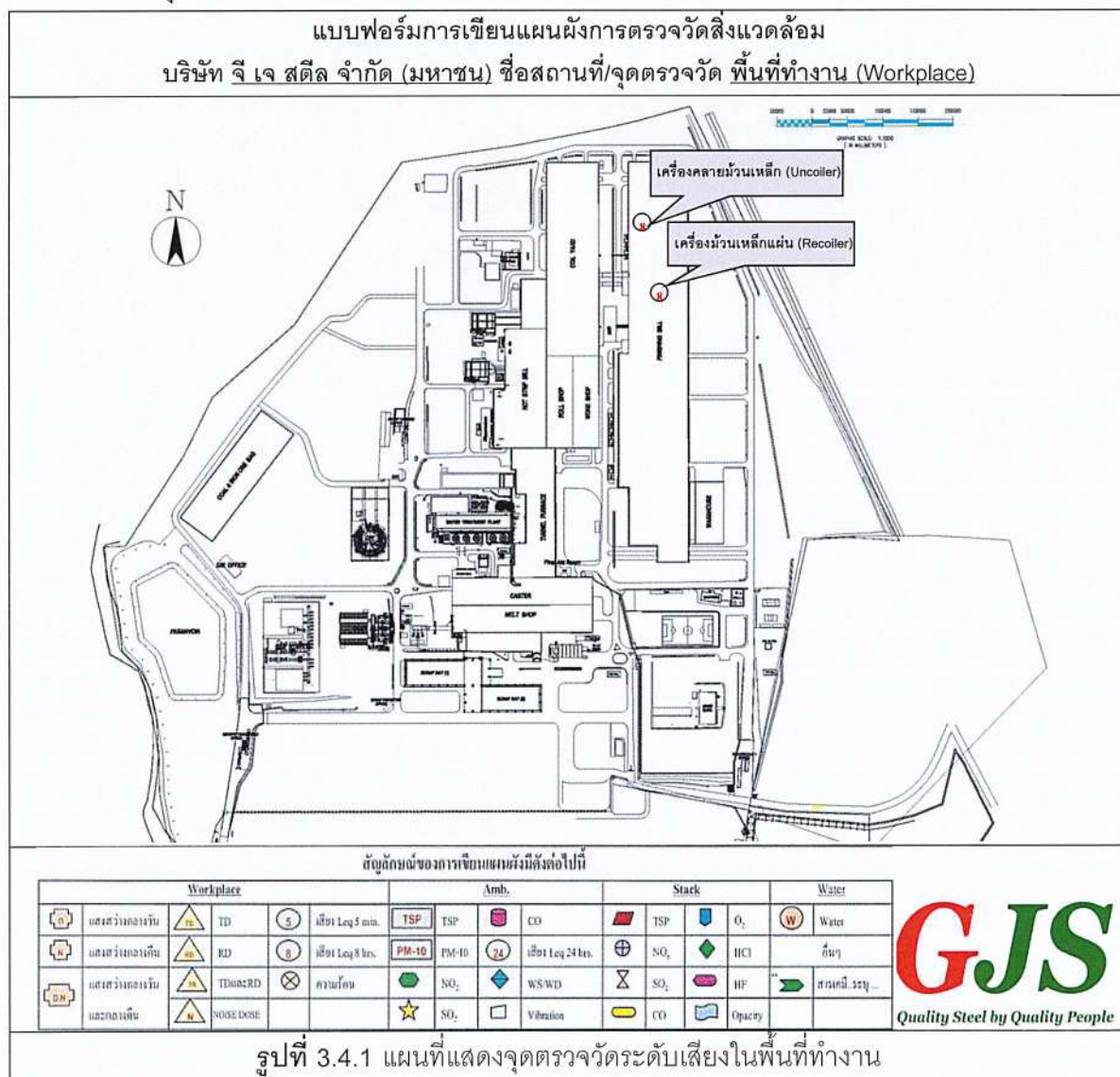
โดยโครงการมีการดำเนินการผลิตในกระบวนการปรับสภาพผิว ซึ่งมาตรการกำหนดให้ตรวจวัดปัจจัยทางสิ่งแวดล้อมด้านระดับความดังเสียงโดยทั่วไป อาชีวอนามัย และสภาพสังคม-เศรษฐกิจ ในระหว่างเดือนกรกฎาคม-เดือนธันวาคม 2567 มีรายละเอียดการติดตามตรวจสอบคุณภาพสิ่งแวดล้อม แสดงดังตารางที่ 3.3-1

ตารางที่ 3.3-1(ต่อ)รายละเอียดการติดตามตรวจสอบคุณภาพสิ่งแวดล้อมประจำเดือนกรกฎาคม-เดือนธันวาคม 2567

คุณภาพสิ่งแวดล้อม	จุดเก็บตัวอย่าง	พารามิเตอร์	วิธีการตรวจวัด / วิเคราะห์	วันที่ดำเนินการ
2. สภาพสังคม- เศรษฐกิจ(ต่อ)	- หมู่ที่ 1 บ้านห้วยเหียน - หมู่ที่ 2 บ้านบ่อวิน - หมู่ที่ 3 บ้านห้วยปราบ - หมู่ที่ 4 บ้านพันเสด็จใน - หมู่ที่ 5 บ้านเขายาย - หมู่ที่ 6 บ้านเขาหิน - หมู่ที่ 8 บ้านนาบอน	- ผลการติดตามตรวจสอบให้ชุมชน รับทราบโดยผ่านทางผู้ชุมชน	- แจ้งผลการติดตามตรวจสอบให้ ชุมชนรับทราบโดยผ่านทางผู้นำ ชุมชน	ธ.ค. 67
	3. อาชีวอนามัย			
	3.1 ระดับเสียงในพื้นที่ ทำงาน	- เครื่องคลายมันเหล็ก (Uncoiler) - เครื่องม้วนเหล็กแผ่น (Recoiler)	} Leq 8 hr	13 ส.ค. 67, 25 ต.ค. 67
	3.2 ตรวจสุขภาพพนักงาน	- พนักงานทุกคน - พนักงานส่วนโรงหลอม - พนักงานส่วนโรงหลอมและโรงรีด - พนักงานส่วนโรงหลอมและโรงรีด - พนักงานทุกคน		ก.ย., ต.ค. 67
			- ตรวจสุขภาพทั่วไป (ประจำปี) - ตรวจความจุปอดและ X-Ray ปอด - ตรวจการได้ยิน - ตรวจสายตา	- ทำการตรวจสุขภาพโดยแพทย์และ พยาบาลที่โครงการกำหนด
			- บันทึกสถิติการเกิดอุบัติเหตุ ระดับ ความรุนแรงและสาเหตุเพื่อให้เป็น ข้อมูลพื้นฐานสำหรับกำหนดมาตรการ ป้องกัน / แก้ไขอย่างเหมาะสม	ทุกเดือน
			- บันทึกสถิติการเกิดอุบัติเหตุ	

3.4.1 การตรวจวัดระดับเสียงในพื้นที่ทำงาน

แผนที่แสดงจุดตรวจวัดระดับเสียงในพื้นที่ทำงาน



	
<p>เครื่องคลายม้วนเหล็ก (Uncoiler) : RTM วันที่ 13/08/2567</p>	<p>เครื่องมือม้วนเหล็กแผ่น (Recoiler) : RTM วันที่ 25/10/2567</p>
	
<p>เครื่องคลายม้วนเหล็ก (Uncoiler) : RTM วันที่ 13/08/2567</p>	<p>เครื่องมือม้วนเหล็กแผ่น (Recoiler) : RTM วันที่ 25/10/2567</p>
<p>รูปที่ 3.4-2 การตรวจวัดระดับเสียงในพื้นที่ทำงาน</p>	

3.4.1.1 วิธีการตรวจวัดระดับเสียงในพื้นที่ทำงาน

วิธีการตรวจวัดระดับเสียงจะดำเนินการตาม International Organization of Standardization โดยมีรายละเอียดวิธีการตรวจวัดแสดงดังตารางที่ 3.4-1

ตารางที่ 3.4-1 รายละเอียดวิธีการตรวจวัดระดับเสียงในพื้นที่ทำงาน

ลำดับที่	พารามิเตอร์	วิธีการตรวจวัด	รายละเอียดการตรวจวัด
1	ระดับเสียง (Leq 8 hr)	Sound Level Meter	การตรวจวัดระดับเสียงจะทำการใช้เครื่องมือตรวจวัดระดับเสียงชนิด Sound Level Meter โดยวัดค่าระดับเสียงเฉลี่ย 8 ชั่วโมง

3.4.1.2 ผลการตรวจวัดระดับเสียงในพื้นที่ทำงาน

ผลการตรวจวัดระดับเสียงในพื้นที่ทำงานของโครงการโรงงานผลิตเหล็กแผ่นรีดสภาพผิวและเหล็กแผ่นชนิดม้วนล้างสนิมชุบน้ำมันและเหล็กแผ่นชนิดม้วนเคลือบสังกะสี บริษัท จี เจ สตีล จำกัด (มหาชน) จำนวน 2 สถานี ได้แก่ บริเวณเครื่องคลายม้วนเหล็ก (Uncoiler) และเครื่องม้วนเหล็กแผ่น (Recoiler) ประจำเดือนกรกฎาคม-เดือนธันวาคม 2567 ซึ่งทำการตรวจวัดในวันที่ 13 สิงหาคม 2567 และวันที่ 25 ตุลาคม 2567 พบว่า ผลการตรวจวัดบริเวณเครื่องคลายม้วนเหล็ก (Uncoiler) : RTM มีค่าระดับเสียงเฉลี่ย 85.4 และ 79.4 เดซิเบล (เอ) และมีค่าระดับเสียงสูงสุด 111.5 และ 108.0 เดซิเบล (เอ) ตามลำดับ ส่วนบริเวณเครื่องม้วนเหล็กแผ่น (Recoiler): RTM มีค่าระดับเสียงเฉลี่ย 84.9 และ 81.7 เดซิเบล(เอ) และมีค่าระดับเสียงสูงสุด 115.3 และ 104.9 เดซิเบล (เอ) ตามลำดับซึ่งบริเวณเครื่องคลายม้วนเหล็ก (Uncoiler) มีระดับเสียงเฉลี่ยเกินเกณฑ์มาตรฐานที่กำหนดไว้และมีค่าระดับเสียงสูงสุดเป็นไปตามเกณฑ์มาตรฐานที่กำหนดไว้ และเครื่องม้วนเหล็กแผ่น (Recoiler) มีระดับเสียงเฉลี่ยเป็นไปตามเกณฑ์มาตรฐานที่กำหนดไว้และมีค่าระดับเสียงสูงสุดเป็นไปตามเกณฑ์มาตรฐานที่กำหนดไว้ ตามประกาศกรมสวัสดิการและคุ้มครองแรงงาน เรื่อง มาตรฐานระดับเสียงที่ยอมให้ลูกจ้างได้รับเฉลี่ยตลอดระยะเวลาการทำงานในแต่ละวัน(พ.ศ.2561) และกฎกระทรวง พ.ศ.2559 เรื่อง กำหนดมาตรฐานในการบริหาร และการจัดการด้านความปลอดภัย อาชีวอนามัย และสภาพแวดล้อมในการทำงาน เกี่ยวกับความร้อน แสงสว่าง และเสียง มาตรฐานกำหนดให้ระยะเวลาการทำงาน 8 ชั่วโมงต่อวัน ระดับเสียงเฉลี่ยตลอดระยะเวลาการทำงานต้องไม่เกิน 85.0 เดซิเบล(เอ) และระดับเสียงสูงสุดตลอดระยะเวลาการทำงานต้องไม่เกิน 140.0 เดซิเบล(เอ)แสดงดังตารางที่ 3.4-2 ถึง ตารางที่ 3.4-3

ตารางที่ 3.4-2 ผลการตรวจวัดระดับเสียงในพื้นที่ทำงานประจำเดือนกรกฎาคม-เดือนธันวาคม 2567

โครงการโรงงานผลิตเหล็กแผ่นรีดร้อนและเหล็กแผ่นชนิดม้วนลึงสนิมชุบน้ำมันและเหล็กแผ่นชนิดม้วนเคลือบสังกะสี
บริษัท จี เจ สตีล จำกัด (มหาชน)

จัดทำรายงานโดย บริษัท โกลบอล เอ็นไวรอนเม้นทัล แมเนจเม้นท์ จำกัด

รุ่นของอุปกรณ์ตรวจวัด (SLM Model และ Serial No.) : ST-25D SN.10340936, Pulsar Instrument PLC.,UK PN2250

รุ่นของอุปกรณ์สอบเทียบ (Calibrator Model และ Serial No.) : ST-120 SN.211203783

ระดับเสียงอ้างอิงในการสอบเทียบ (Calibration Ref dB (A)) : 94.00

ค่าที่อ่านได้จากเครื่องวัดเสียง Sound Level Meter (SLM Reading dB(A) และ SLM Adjust dB(A)) : 94.00

วันที่ตรวจรับรอง (Certified Date) : 12 สิงหาคม 2567 และ 24 ตุลาคม 2567

ผลการตรวจวัดLeq 8 hr. บริเวณเครื่องคลายม้วนเหล็ก (Uncoiler): RTM [dB(A)] วันที่ 13/08/2567			ผลการตรวจวัดLeq 8 hr. บริเวณเครื่องคลายม้วนเหล็ก (Uncoiler): RTM [dB(A)] วันที่ 25/10/2567		
เวลา	L _{eq}	L _{peak}	เวลา	L _{eq}	L _{peak}
08.46-09.46	81.8	102.7	08.59-09.59	79.0	90.2
09.46-10.46	85.8	111.0	09.59-10.59	80.4	88.2
10.46-11.46	90.5	110.9	10.59-11.59	79.2	103.8
11.46-12.46	82.9	109.9	11.59-12.59	81.1	105.6
12.46-13.46	86.2	111.3	12.59-13.59	79.7	105.4
13.46-14.46	86.9	111.5	13.59-14.59	82.0	108.0
14.46-15.46	72.1	84.5	14.59-15.59	74.9	90.8
15.46-16.46	71.3	83.9	15.59-16.59	71.2	83.1
L _{eq} (8 hr)	85.4	-	L _{eq} (8 hr)	79.4	-
L _{peak}	-	111.5	L _{peak}	-	108.0
มาตรฐาน	≤85.0 ⁽¹⁾	≤140.0 ⁽²⁾	มาตรฐาน	≤85.0 ⁽¹⁾	≤140.0 ⁽²⁾

มาตรฐาน : ⁽¹⁾ ประกาศกรมสวัสดิการและคุ้มครองแรงงาน พ.ศ.2561 เรื่อง มาตรฐานระดับเสียงที่ยอมให้ลูกจ้างได้รับเฉลี่ยตลอดระยะเวลาการทำงานในแต่ละวัน

⁽²⁾ กฎกระทรวง พ.ศ.2559 เรื่อง กำหนดมาตรฐานในการบริหาร จัดการ และดำเนินการด้านความปลอดภัยอาชีวอนามัยและสภาพแวดล้อมในการทำงานเกี่ยวกับความร้อน แสงสว่าง และเสียง

ชื่อผู้ตรวจวัด/บริษัท : บริษัท โกลบอล เอ็นไวรอนเม้นทัล แมเนจเม้นท์ จำกัด

ชื่อผู้บันทึก : นางสาวสายธาร พะกาแก้ว

ชื่อผู้ตรวจสอบ/ควบคุม : นายพิชัย หล้าสิงห์

ชื่อบริษัทผู้ตรวจวัดและ : บริษัท โกลบอล เอ็นไวรอนเม้นทัล แมเนจเม้นท์ จำกัด

วิเคราะห์ตัวอย่าง

ชื่อผู้วิเคราะห์ : นางอัมพิกา รัตนโกสเสถะเบียนผู้วิเคราะห์: ว-220-จ-6438

เบอร์โทรศัพท์ : 0 29422208-9

ตารางที่ 3.4-3 ผลการตรวจวัดระดับเสียงในพื้นที่ทำงาน ประจำเดือนกรกฎาคม-เดือนธันวาคม 2567

โครงการโรงงานผลิตเหล็กแผ่นรีดร้อนและเหล็กแผ่นชนิดรีดร้อนและเหล็กแผ่นรีดร้อนเคลือบสังกะสี
บริษัท จี เอส สตีล จำกัด (มหาชน)

จัดทำรายงานโดย บริษัท โกลบอล เอ็นไวรอนเมนทัล แมเนจเม้นท์ จำกัด

รุ่นของอุปกรณ์ตรวจวัด (SLM Model และ Serial No.) : ST-25D SN.10340929, ST-25D SN.10340932

รุ่นของอุปกรณ์สอบเทียบ (Calibrator Model และ Serial No.) : ST-120 SN.211203783

ระดับเสียงอ้างอิงในการสอบเทียบ (Calibration Ref dB (A)) : 94.00

ค่าที่อ่านได้จากเครื่องวัดเสียง Sound Level Meter (SLM Reading dB(A) และ SLM Adjust dB(A) : 94.00

วันที่ตรวจรับรอง (Certified Date) : 12 สิงหาคม 2567 และ 24 ตุลาคม 2567

ผลการตรวจวัด Leq 8 hr. บริเวณเครื่องรีดเหล็กแผ่น (Recoiler) : RTM [dB(A)] วันที่ 13/08/2567			ผลการตรวจวัด Leq 8 hr. บริเวณเครื่องรีดเหล็กแผ่น (Recoiler) : RTM [dB(A)] วันที่ 25/10/2567		
เวลา	L _{eq}	L _{peak}	เวลา	L _{eq}	L _{peak}
08.44-09.44	86.3	109.6	09.14-10.14	82.9	97.3
09.44-10.44	86.3	115.3	10.14-11.14	83.9	99.0
10.44-11.44	87.2	107.9	11.14-12.14	82.5	104.9
11.44-12.44	83.8	105.7	12.14-13.14	82.1	95.8
12.44-13.44	85.0	106.8	13.14-14.14	82.1	104.3
13.44-14.44	85.5	108.1	14.14-15.14	83.0	102.0
14.44-15.44	79.5	90.0	15.14-16.14	75.3	85.0
15.44-16.44	80.4	97.4	16.14-17.14	71.8	78.6
L _{eq} (8 hr)	84.9	-	L _{eq} (8 hr)	81.7	-
L _{peak}	-	115.3	L _{peak}	-	104.9
มาตรฐาน	≤ 85.0 ⁽¹⁾	≤ 140.0 ⁽²⁾	มาตรฐาน	≤ 85.0 ⁽¹⁾	≤ 140.0 ⁽²⁾

มาตรฐาน : ⁽¹⁾ ประกาศกรมสวัสดิการและคุ้มครองแรงงาน พ.ศ.2561 เรื่อง มาตรฐานระดับเสียงที่ยอมให้ลูกจ้างได้รับเฉลี่ยตลอดระยะเวลาการทำงานในแต่ละวัน

⁽²⁾ กฎกระทรวง พ.ศ.2559 เรื่อง กำหนดมาตรฐานในการบริหาร จัดการ และดำเนินการด้านความปลอดภัยอาชีวอนามัยและสภาพแวดล้อมในการทำงานเกี่ยวกับความร้อน แสงสว่าง และเสียง

ชื่อผู้ตรวจวัด/บริษัท : บริษัท โกลบอล เอ็นไวรอนเมนทัล แมเนจเม้นท์ จำกัด

ชื่อผู้บันทึก : นางสาวสายธาร พะกาแก้ว

ชื่อผู้ตรวจสอบ/ควบคุม : นายพิชัย หล้าสิงห์

ชื่อบริษัทผู้ตรวจวัดและวิเคราะห์ตัวอย่าง : บริษัท โกลบอล เอ็นไวรอนเมนทัล แมเนจเม้นท์ จำกัด

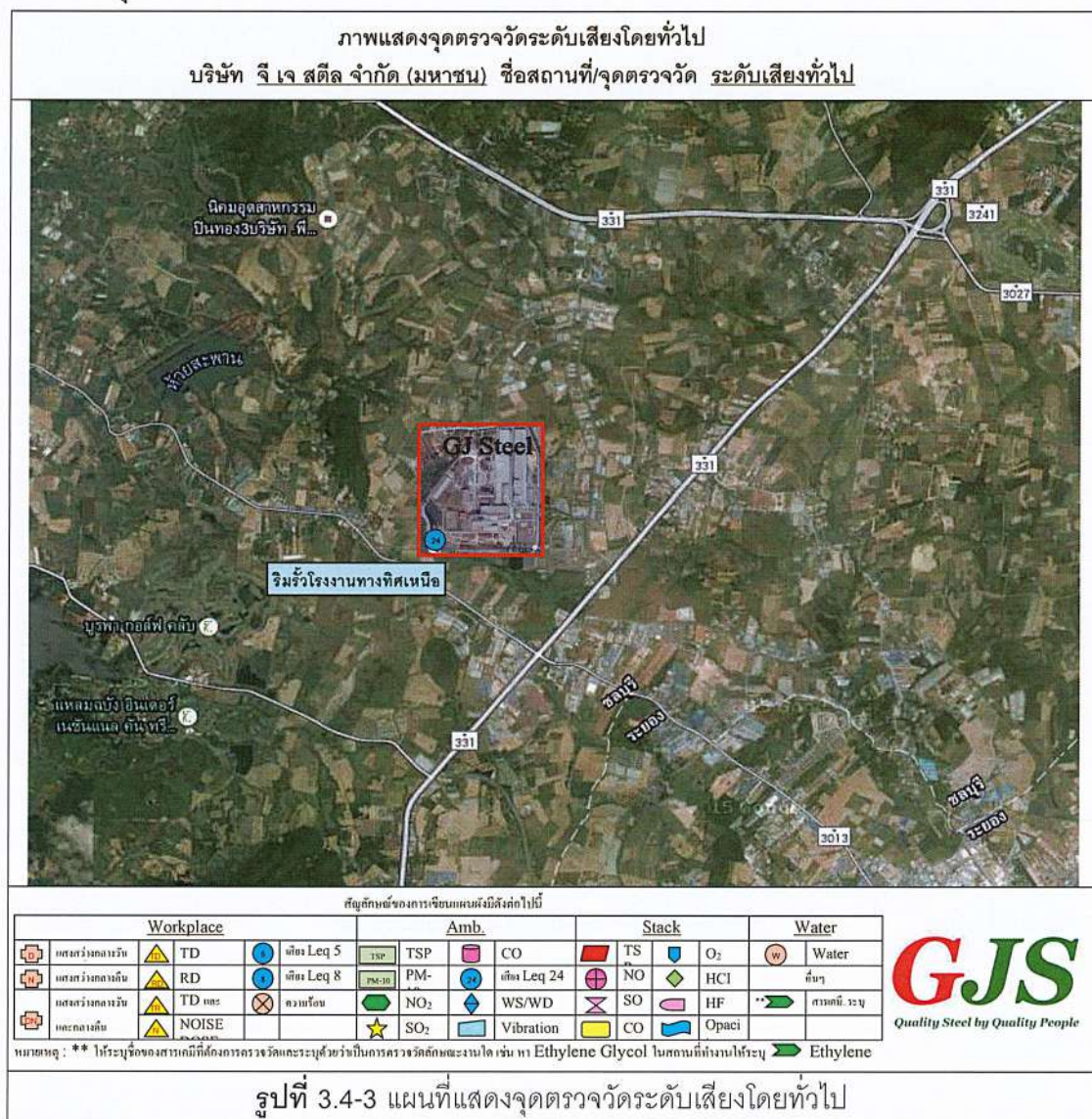
ชื่อผู้วิเคราะห์ : นางอัมพิกา รัตโนภาสเลขทะเบียนผู้วิเคราะห์: ว-220-จ-6438

เบอร์โทรศัพท์ : 0 29422208-9

3.4.2 การตรวจวัดระดับเสียงโดยทั่วไป

การตรวจวัดระดับเสียงโดยทั่วไปของโครงการโรงงานผลิตเหล็กแผ่นรีดสภาพผิวและเหล็กแผ่นชนิดม้วนล้างสนิมชุบน้ำมันและเหล็กแผ่นชนิดม้วนเคลือบสังกะสี บริษัท จี เจ สตีล จำกัด (มหาชน) ประจำเดือนกรกฎาคม-เดือนธันวาคม 2567 จำนวน 1 สถานี คือบริเวณริมรั้วโรงงานทางทิศเหนือ ซึ่งแผนที่แสดงการตรวจวัดระดับเสียงโดยทั่วไป แสดงดังภาพที่ 3.4-3 และรูปแสดงการตรวจวัดระดับเสียงโดยทั่วไป แสดงดังภาพที่ 3.4-4

แผนที่แสดงจุดตรวจวัดระดับเสียงโดยทั่วไป





ติดตั้งวัดโรงงานทางด้านทิศเหนือ

รูปที่ 3.4-4 การตรวจวัดระดับเสียงโดยทั่วไป

3.4.2.1 วิธีการตรวจวัดระดับเสียงโดยทั่วไป

วิธีการตรวจวัดระดับเสียงจะดำเนินการตามประกาศกระทรวงอุตสาหกรรม พ.ศ. 2548 เรื่อง กำหนดค่าระดับเสียงรบกวนและระดับเสียงที่เกิดจากการประกอบกิจการโรงงาน โดยมีรายละเอียดวิธีการตรวจวัดระดับเสียง แสดงดังตารางที่ 3.4-4

ตารางที่ 3.4-4 รายละเอียดวิธีการตรวจวัดระดับเสียงโดยทั่วไป

ลำดับที่	พารามิเตอร์	วิธีการตรวจวัด	รายละเอียดการตรวจวัด
1	ระดับเสียง (Leq 24 hr)	Integrated Sound Level Meter	การตรวจวัดระดับเสียงจะทำการใช้เครื่องมือตรวจวัดระดับเสียงชนิด Integrated Sound Level Meter โดยวัดค่าระดับเสียงเฉลี่ย 24 ชั่วโมง

3.4.2.2 ผลการตรวจวัดระดับเสียงโดยทั่วไป

ผลการตรวจวัดระดับเสียงโดยทั่วไปของโครงการโรงงานผลิตเหล็กแผ่นปรับสภาพผิวและเหล็กแผ่นชนิดม้วนล้างสนิมชุบน้ำมัน และเหล็กแผ่นชนิดม้วนเคลือบสังกะสี บริษัท จี เจ สตีล จำกัด (มหาชน) จำนวน 1 สถานี ได้แก่ บริเวณริมรั้วโรงงานทางด้านทิศเหนือประจำเดือนกรกฎาคม-เดือนธันวาคม 2567 ในระหว่างวันที่ 08-11 พฤศจิกายน 2567 พบว่า มีค่าระดับเสียงเฉลี่ย 24 ชั่วโมง เท่ากับ 54.7 เดซิเบล (เอ), 57.1 เดซิเบล (เอ) และ 56.2 เดซิเบล (เอ) ตามลำดับและมีค่าระดับเสียงสูงสุด เท่ากับ 83.4 เดซิเบล (เอ), 90.0 เดซิเบล (เอ) และ 84.2 เดซิเบล (เอ) ตามลำดับเมื่อนำค่าที่ได้เปรียบเทียบกับมาตรฐานตามประกาศกระทรวงอุตสาหกรรม พ.ศ. 2548 เรื่อง กำหนดค่าระดับเสียงการรบกวน และระดับเสียงที่เกิดจากการประกอบกิจการโรงงานพบว่า บริเวณตรวจวัดมีค่าอยู่ในเกณฑ์มาตรฐานซึ่งมาตรฐานระบุให้มีค่าระดับเสียงเฉลี่ย 24 ชั่วโมง ได้ไม่เกิน 70 เดซิเบล (เอ) แสดงดังตารางที่ 3.4-16

ตารางที่ 3.4-5 ผลการตรวจวัดระดับเสียงโดยทั่วไปประจำเดือนกรกฎาคม-เดือนธันวาคม 2567

โครงการโรงงานผลิตเหล็กแผ่นรีดร้อนและเหล็กแผ่นชนิดม้วนล้างสนิมชุบน้ำมันและเหล็กแผ่นชนิดม้วนเคลือบสังกะสี
บริษัท จี เจ สตีล จำกัด (มหาชน)

จัดทำรายงานโดย บริษัท โกลบอลเอ็นไวรอนเมนทัลแมนเนจเม้นท์ จำกัด ช่วงเวลาระหว่างเดือนกรกฎาคม-เดือนธันวาคม 2567

รุ่นของอุปกรณ์ตรวจวัด (SLM Model และ Serial No.) : ST-25D SN.10340927

รุ่นของอุปกรณ์สอบเทียบ (Calibrator Model และ Serial No.) : ST-120 SN. 211203783

ระดับเสียงอ้างอิงในการสอบเทียบ (Calibration Ref dB (A)) : 94.00

ค่าที่อ่านได้จากเครื่องวัดเสียง Sound Level Meter (SLM Reading dB(A) และ SLM Adjust dB(A) : 94.00

วันที่ตรวจรับรอง (Certified Date) : 07 พฤศจิกายน 2567

ผลการตรวจวัดระดับเสียง Leq [dB(A)] บริเวณริมรั้วโรงงานทางทิศเหนือ								
วันที่ 08-09 พฤศจิกายน 2567			วันที่ 09-10 พฤศจิกายน 2567			วันที่ 10-11 พฤศจิกายน 2567		
เวลา	Leq 24 hrs.	Lmax	เวลา	Leq 24 hrs.	Lmax	เวลา	Leq 24 hrs.	Lmax
09.30-10.30	55.6	81.6	09.30-10.30	59.2	84.6	09.30-10.30	54.2	65.6
10.30-11.30	53.2	74.7	10.30-11.30	55.1	77.8	10.30-11.30	54.2	62.2
11.30-12.30	54.4	75.5	11.30-12.30	53.6	75.0	11.30-12.30	55.1	64.6
12.30-13.30	53.4	74.2	12.30-13.30	65.5	90.0	12.30-13.30	57.3	73.2
13.30-14.30	53.1	72.1	13.30-14.30	58.1	80.3	13.30-14.30	54.1	66.6
14.30-15.30	54.2	78.3	14.30-15.30	58.9	80.2	14.30-15.30	61.4	80.8
15.30-16.30	53.6	77.4	15.30-16.30	58.1	72.0	15.30-16.30	54.4	69.7
16.30-17.30	57.2	77.7	16.30-17.30	57.9	81.5	16.30-17.30	53.5	62.2
17.30-18.30	59.0	83.2	17.30-18.30	52.7	69.7	17.30-18.30	56.7	78.4
18.30-19.30	59.4	83.4	18.30-19.30	52.8	68.2	18.30-19.30	56.1	72.4
19.30-20.30	55.2	78.5	19.30-20.30	54.3	66.0	19.30-20.30	53.7	63.3
20.30-21.30	53.9	71.4	20.30-21.30	54.5	67.8	20.30-21.30	54.3	66.9
21.30-22.30	50.9	68.6	21.30-22.30	55.1	69.7	21.30-22.30	53.2	61.6
22.30-23.30	49.2	68.2	22.30-23.30	52.7	62.2	22.30-23.30	54.1	66.6
23.30-00.30	50.7	74.1	23.30-00.30	52.6	66.0	23.30-00.30	53.8	61.1
00.30-01.30	49.5	64.7	00.30-01.30	52.8	62.4	00.30-01.30	63.0	84.2
01.30-02.30	49.0	65.4	01.30-02.30	51.9	62.5	01.30-02.30	53.0	64.6
02.30-03.30	48.1	70.5	02.30-03.30	56.7	76.5	02.30-03.30	52.1	59.7
03.30-04.30	48.9	65.7	03.30-04.30	59.0	77.7	03.30-04.30	53.0	62.8
04.30-05.30	50.4	72.4	04.30-05.30	55.6	75.1	04.30-05.30	56.2	73.0
05.30-06.30	52.3	69.2	05.30-06.30	54.3	64.2	05.30-06.30	58.3	78.8
06.30-07.30	54.8	72.2	06.30-07.30	54.2	64.5	06.30-07.30	54.9	73.6
07.30-08.30	58.8	77.8	07.30-08.30	52.9	60.7	07.30-08.30	52.9	66.8
08.30-09.30	57.0	80.7	08.30-09.30	55.1	69.7	08.30-09.30	53.2	61.6
Leq 24	54.7	-	Leq 24	57.1	-	Leq 24	56.2	-
Lmax	-	83.4	Lmax	-	90.0	Lmax	-	84.2
มาตรฐาน	≤70.0	≤115.0	มาตรฐาน	≤70.0	≤115.0	มาตรฐาน	≤70.0	≤115.0

มาตรฐาน	: ประกาศกระทรวงอุตสาหกรรม พ.ศ. 2548 เรื่อง กำหนดค่าระดับเสียงการรบกวน และระดับเสียงที่เกิดจากการประกอบกิจการโรงงาน
ชื่อผู้ตรวจวัด/บริษัท	: บริษัท โกลบอล เอ็นไวรอนเมนทัล แมเนจเม้นท์ จำกัด
ชื่อผู้บันทึก	: นายพิพัฒน์ ทัพย์พาน
ชื่อผู้ตรวจสอบ/ควบคุม	: นายพิชัย หล้าสิงห์
ชื่อบริษัทผู้ตรวจวัดและวิเคราะห์ตัวอย่าง	: บริษัท โกลบอล เอ็นไวรอนเมนทัล แมเนจเม้นท์ จำกัด
ชื่อผู้วิเคราะห์	: นางอัมพิกา รัตโนภาส เลขทะเบียนผู้วิเคราะห์: ว-220-จ-6438
เบอร์โทรศัพท์	: 0 29422208-9

3.4.3 การตรวจสอบสุขภาพพนักงานประจำปี

ผลการตรวจสอบสุขภาพของพนักงานของ โครงการโรงงานผลิตเหล็กแผ่นรีดสภาพผิวและเหล็กแผ่นชนิดมันว้างสนิมชุบน้ำมันและเหล็กแผ่นชนิดมันเคลือบสังกะสี ของ บริษัท จี เจ สตีล จำกัด (มหาชน) ซึ่งตรวจวัดในวันที่ 5, 17, 18, 23 กันยายน และวันที่ 29 ตุลาคม 2567 โดยจะมีการตรวจสอบสุขภาพทั่วไปสำหรับพนักงานทุกคน ตรวจความจุปอด และ X-ray ปอด ตรวจการได้ยิน และตรวจสายตา สำหรับพนักงานส่วนการผลิต แสดงดังตารางที่ 3.4-6

สำหรับผลการตรวจสอบสุขภาพที่ผิดปกติ โครงการจะมีแผนงานรองรับในการคัดกรองรายการที่สัมพันธ์กับงานและดำเนินการตามแผนงานในการป้องกันและรักษาต่อไป

ตารางที่ 3.4-6 ผลการตรวจสอบสุขภาพของพนักงานของประจำเดือนกรกฎาคม –เดือนธันวาคม 2567

รายการตรวจ	หน่วยงานที่ตรวจ	จำนวนลูกจ้าง		ผลการตรวจ		การดำเนินการกรณีผิดปกติ
		ทั้งหมด (ราย)	ที่ตรวจ (ราย)	ปกติ (ราย)	ผิดปกติ (ราย)	
ตรวจสอบสุขภาพทั่วไปโดยแพทย์ (PE)	โรงพยาบาล พญาไท บางพระ	234	234	208	26	<ul style="list-style-type: none"> - จัดให้แพทย์อาชีวเวชศาสตร์ เข้าทำการตรวจคัดกรองสุขภาพ และให้คำแนะนำกับพนักงานที่มีผลตรวจสอบสุขภาพผิดปกติ - ให้พนักงานนำผลการตรวจสุขภาพ ไปปรึกษาพยาบาลวิชาชีพที่ห้องพยาบาลประจำบริษัท เพื่อรับคำแนะนำในการดูแลตัวเองเบื้องต้น และให้พบแพทย์ตามคำแนะนำ ผู้บริหารส่วนใหญ่จะมีการพบแพทย์ประจำตัว - จัดส่งพนักงานเข้ารับการตรวจสมรรถภาพการได้ยินซ้ำที่โรงพยาบาล - จัดบอร์ดให้ความรู้เรื่องสุขภาพประจำเดือน ที่ห้องพยาบาล - จัดทำแผนการฝึกอบรมเรื่องโรคที่เกิดจากการทำงานให้กับพนักงานและผู้เกี่ยวข้องเป็นประจำทุกปี
ตรวจวัดค่าดัชนีมวลกาย (BMI)		234	234	77	157	
ตรวจความดันโลหิตและชีพจร (BP/Pulse)		234	234	188	46	
ตรวจเอกซเรย์ทรวงอก (CXR)		234	234	225	9	
ตรวจปัสสาวะแบบสมบูร์น (UA)		234	234	223	11	
ตรวจระดับน้ำตาลในเลือด (FBS)		234	234	189	45	
ตรวจระดับไขมันในเลือด (Cholesterol)		234	234	80	154	
ตรวจระดับไขมันไตรกลีเซอไรด์ในเลือด (Triglycerides)		234	234	132	102	
ตรวจความสมบูรณ์ของเม็ดเลือด (CBC)		234	234	141	93	
ตรวจการทำงานของตับ (SGOT)		234	234	203	31	
ตรวจการทำงานของตับ (SGPT)		234	234	203	31	
ตรวจการทำงานของไต (BUN)		234	234	213	21	
ตรวจการทำงานของไต (Creatinine)		234	234	213	21	
ตรวจระดับไขมันดี (HDL-C)		234	234	230	4	
ตรวจระดับไขมันเลว (LDL-C)		234	234	175	59	
ตรวจสายตาอาชีวอนามัย (OCC)		234	234	68	166	

ตารางที่ 3.4-6(ต่อ) ผลการตรวจสุขภาพของพนักงานของ ประจำเดือนกรกฎาคม –เดือนธันวาคม 2567

รายการตรวจ	หน่วยงานที่ตรวจ	จำนวนลูกจ้าง		ผลการตรวจ		การดำเนินการกรณีผิดปกติ
		ทั้งหมด (ราย)	ที่ตรวจ (ราย)	ปกติ (ราย)	ผิดปกติ (ราย)	
ตรวจหาสารเสพติดในปัสสาวะ (Amphetamine)	โรงพยาบาล	234	234	234	0	<ul style="list-style-type: none"> - จัดให้แพทย์อาชีวเวชศาสตร์ เข้าทำการตรวจคัดกรองสุขภาพ และให้คำแนะนำกับพนักงานที่มีผลตรวจสุขภาพผิดปกติ - ให้นักงานนำผลการตรวจสุขภาพ ไปปรึกษาพยาบาลวิชาชีพที่ห้องพยาบาลประจำบริษัท เพื่อรับคำแนะนำในการดูแลตัวเองเบื้องต้น และให้พบแพทย์ตามคำแนะนำ ผู้บริหารส่วนใหญ่จะมีการพบแพทย์ประจำตัว - จัดส่งพนักงานเข้ารับการตรวจสมรรถภาพการได้ยินซ้ำที่โรงพยาบาล - จัดบอร์ดให้ความรู้เรื่องสุขภาพประจำเดือนที่ห้องพยาบาล - จัดทำแผนการฝึกอบรมเรื่องโรคที่เกิดจากการทำงานให้กับพนักงานและผู้เกี่ยวข้องเป็นประจำทุกปี
ตรวจความเสี่ยงของกล้ามเนื้อ	บางพระ	234	205	174	31	
ตรวจระดับกรดยูริกในเลือด (Uric)		234	234	170	64	
ตรวจคลื่นไฟฟ้าหัวใจ (EKG)		234	201	139	62	
ตรวจสมรรถภาพปอด (PFT)		234	224	206	18	
ตรวจสมรรถภาพการได้ยิน (Audiogram)		234	199	167	32	
ตรวจการทำงานของตับ (ALK.Phos (ALP))		234	7	7	0	

หมายเหตุ : ใช้ร่วมกับโรงงานผลิตเหล็กแผ่นรีดร้อน

ที่มา : บริษัท จี เจ สตีล จำกัด (มหาชน) พ.ศ. 2567

3.4.4 บันทึกสถิติการเกิดอุบัติเหตุ

โครงการโรงงานผลิตเหล็กแผ่นรีดร้อนสภาพผิวและเหล็กแผ่นชนิดม้วนลวดนิ่มชุบน้ำมันและเหล็กแผ่นชนิดม้วนเคลือบสังกะสี ของ บริษัท จี เจ สตีล จำกัด (มหาชน) ได้ทำการจดบันทึกสถิติการเกิดอุบัติเหตุที่เกิดขึ้นภายในโครงการซึ่งจากบันทึกการเกิดอุบัติเหตุระหว่างเดือนระหว่างเดือนกรกฎาคม-ธันวาคม 2567 สถิติการเกิดอุบัติเหตุมีจำนวน 0 ราย (รายละเอียดแสดงดังเอกสารแนบที่ 10) ทั้งนี้ทางโครงการได้ทำการเฝ้าระวังและสร้างความตระหนักอีกทั้งยังมีมาตรการให้พนักงานปฏิบัติงานอย่างถูกต้องตามหลักวิธีที่ปลอดภัยอย่างเคร่งครัดทุกครั้งที่มีอุบัติเหตุเกิดขึ้นจะมีการสอบสวนหาสาเหตุและกำหนดวิธีการป้องกันแก้ไขไม่ให้เกิดขึ้นซ้ำอีก ข้อมูลดังกล่าวใช้ร่วมกับโรงงานผลิตเหล็กแผ่นรีดร้อน(รายละเอียดแสดงดังเอกสารแนบที่ 10)

3.5 การสำรวจสภาพเศรษฐกิจ-สังคม และความคิดเห็นต่อโครงการ

3.5.1 ขอบเขตและวิธีการศึกษา

การสำรวจสภาพเศรษฐกิจ-สังคม และความคิดเห็นของประชาชนต่อการดำเนินโครงการ โรงเหล็กรีดร้อน บริษัท จี เจ สตีล จำกัด (มหาชน) ในวันที่ 23 พฤศจิกายน 2567 เพื่อสอบถามความคิดเห็นของประชาชนต่อการดำเนินโครงการ ข้อวิตกกังวลข้อเสนอแนะของประชาชนบริเวณชุมชนโดยรอบพื้นที่ศึกษาได้แก่ หมู่ 1 บ้านห้วยเหียน หมู่ 2 บ้านบ่อวิน หมู่ 3 บ้านห้วยปราบ(ปากร่วม) หมู่ 4 บ้านพันเสด็จใน หมู่ 5 บ้านเขาขยาย หมู่ 6 บ้านเขาหิน และหมู่ 8 บ้านมาบบอนซึ่งตั้งอยู่ใน ตำบลบ่อวิน อำเภอศรีราชา จังหวัดชลบุรี แสดงดังตารางที่ 3.5-1

ตารางที่ 3.5-1 จำนวนครัวเรือนและจำนวนแบบสอบถามที่จัดทำ

อำเภอ	ตำบล	หมู่บ้าน	จำนวนครัวเรือน	จำนวนแบบสอบถาม
ศรีราชา	บ่อวิน	หมู่ 1 บ้านห้วยเหียน	387	6
		หมู่ 2 บ้านบ่อวิน	1,000	6
		หมู่ 3 บ้านห้วยปราบ(ปากร่วม)	20,000	6
		หมู่ 4 บ้านพันเสด็จใน	1,265	6
		หมู่ 5 บ้านเขาขยาย	3,163	6
		หมู่ 6 บ้านเขาหิน	5,000	6
		หมู่ 8 บ้านมาบบอน	1,811	6
รวม			32,626	42

การสำรวจสภาพเศรษฐกิจ-สังคมและความคิดเห็นของประชาชนในครั้งนี้ใช้วิธีการสัมภาษณ์ในการรวบรวมข้อมูลและใช้แบบสอบถามเป็นเครื่องมือในการสำรวจซึ่งมีลักษณะคำถามปลายปิดและปลายเปิดรวบรวมข้อมูลด้วยการสุ่มสัมภาษณ์แบบบังเอิญพบ (Accidental sampling) รวมทั้งสิ้น 42 ตัวอย่าง โดยแบ่งออกเป็น 2 กลุ่ม ดังนี้

1. การเก็บตัวอย่างจากประชาชนบริเวณรอบโครงการจำนวน 35 ตัวอย่างประกอบด้วยข้อมูลในการสัมภาษณ์ดังนี้

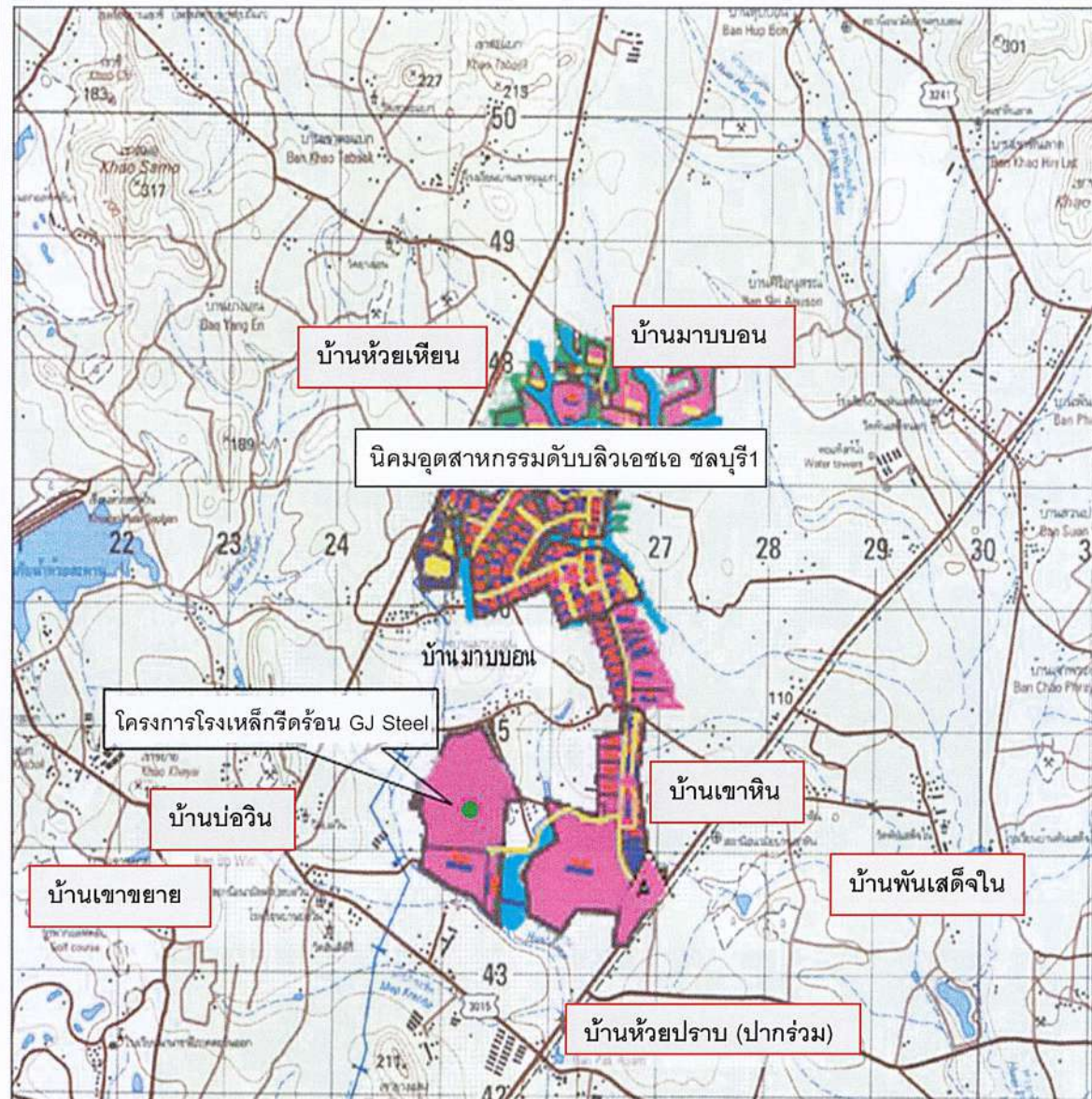
- ข้อมูลทั่วไปของผู้ให้สัมภาษณ์
- ข้อมูลด้านสุขภาพอนามัยและสิ่งแวดล้อมในครัวเรือน
- ข้อมูลด้านสาธารณสุข
- ข้อมูลด้านเศรษฐกิจและสังคม
- ข้อมูลผลกระทบด้านสิ่งแวดล้อม
- ข้อมูลการรับรู้และความคิดเห็นต่อการดำเนินงานของโครงการเหล็กรีดร้อน บริษัท จี เจ สตีล จำกัด

(มหาชน)

2. การเก็บตัวอย่างจากผู้นำชุมชนบริเวณรอบโครงการ จำนวน 7 ตัวอย่าง ประกอบด้วยข้อมูลในการสัมภาษณ์ดังนี้

- ข้อมูลทั่วไปของชุมชนที่รับผิดชอบ
- ข้อมูลด้านสุขภาพอนามัยและสิ่งแวดล้อมในครัวเรือน
- ข้อมูลด้านสาธารณสุข
- ข้อมูลด้านเศรษฐกิจและสังคม
- ข้อมูลผลกระทบด้านสิ่งแวดล้อม
- ข้อมูลการรับรู้และความคิดเห็นต่อการดำเนินงานของโครงการเหล็กรีดร้อน บริษัท จี เจ สตีล จำกัด

(มหาชน)



รูปที่ 3.5-1 แผนที่การสำรวจสภาพเศรษฐกิจ-สังคมและความคิดเห็นของประชาชน





รูปที่ 3.5-2 (ต่อ) การสำรวจสภาพเศรษฐกิจ-สังคมความคิดเห็น

3.5.1 ผลการสำรวจความคิดเห็นประชาชน (จำนวน 35 ตัวอย่าง)

1) ข้อมูลทั่วไปของผู้ให้สัมภาษณ์

- ผู้ให้สัมภาษณ์ส่วนใหญ่เป็นเพศหญิง (ร้อยละ 60.0) และเพศชาย (ร้อยละ 40.0)
- ผู้ให้สัมภาษณ์ส่วนใหญ่อยู่ในช่วงอายุระหว่าง 31-40 ปี (ร้อยละ 34.2) รองลงมาคือช่วงอายุระหว่าง 41-50 ปี (ร้อยละ 25.7) อายุระหว่าง 51-60 ปี (ร้อยละ 22.9) อายุระหว่าง 21-30 ปี (ร้อยละ 14.3) และอายุน้อยกว่า 20 ปี (ร้อยละ 2.9) ตามลำดับ
- ผู้ให้สัมภาษณ์ส่วนใหญ่จบการศึกษาอยู่ในระดับประถมศึกษา (ร้อยละ 40.0) รองลงมาอยู่ในระดับมัธยมศึกษาตอนต้น (ร้อยละ 33.4) อยู่ในระดับมัธยมศึกษาตอนปลายหรือเทียบเท่า และระดับอาชีวศึกษา/ปวช./ปวส./อนุปริญญาตรี (ร้อยละ 13.3) เท่ากันตามลำดับ
- ผู้ให้สัมภาษณ์ส่วนใหญ่มีสถานภาพแต่งงานแล้ว (ร้อยละ 70.6) รองลงมาคือสถานภาพโสด (ร้อยละ 23.5) และสถานภาพเป็นหม้าย (ร้อยละ 5.9) ตามลำดับ
- ผู้ให้สัมภาษณ์ส่วนใหญ่นับถือศาสนาพุทธ (ร้อยละ 94.3) รองลงมาคือนับถือศาสนาอิสลาม (ร้อยละ 5.7) ตามลำดับ
- ผู้ให้สัมภาษณ์ส่วนใหญ่มีสมาชิกในครอบครัวจำนวนน้อยกว่าเท่ากับ 3 คน (ร้อยละ 54.8) รองลงมาจำนวน 4-6 คน (ร้อยละ 45.2) ตามลำดับ
- ผู้ให้สัมภาษณ์ส่วนใหญ่เป็นคนในท้องถิ่น (ร้อยละ 68.8) และเป็นคนต่างถิ่นที่ย้ายมาจากที่อื่น (ร้อยละ 31.3) จากกลุ่มผู้ให้สัมภาษณ์ที่ย้ายมาจากที่อื่นสามารถสรุปได้ดังนี้
- ผู้ให้สัมภาษณ์ที่ย้ายมาอาศัยอยู่ในชุมชนเป็นระยะเวลา น้อยกว่า 5 ปี (ร้อยละ 55.6) รองลงมา ย้ายมาอาศัยอยู่ในชุมชนเป็นระยะเวลา 6-10 ปี (ร้อยละ 22.2) อาศัยอยู่ในชุมชนเป็นระยะเวลา 11-20 ปี และอาศัยอยู่ในชุมชนเป็นระยะเวลา 21-30 ปี (ร้อยละ 11.1) เท่ากันตามลำดับ
- สาเหตุการย้ายเนื่องจากเพื่อประกอบอาชีพ (ร้อยละ 75.0) รองลงมาหาที่อยู่อาศัยใหม่ และติดตามครอบครัว/แต่งงาน (ร้อยละ 12.5) เท่ากันตามลำดับ
- ก่อนหน้าที่ย้ายมาพักอาศัยอยู่ที่นี่ ผู้ให้สัมภาษณ์ส่วนใหญ่ประกอบอาชีพรับจ้างทั่วไป (ร้อยละ 62.5) อาชีพค้าขาย/ธุรกิจส่วนตัว (ร้อยละ 25.0) และอาชีพเกษตรกรรม (ร้อยละ 12.5) ตามลำดับ

2) ข้อมูลด้านสุขภาพอนามัยและสิ่งแวดล้อมในครัวเรือน

- ผู้ให้สัมภาษณ์ส่วนใหญ่ที่ดื่มเครื่องดื่มน้ำบรรจุขวด/ถังจากร้านค้าหรือตู้กดน้ำ (ร้อยละ 74.3) รองลงมาคือน้ำประปา (ร้อยละ 25.7) จากการสำรวจเรื่องปัญหาน้ำดื่ม พบว่า ผู้ให้สัมภาษณ์ไม่มีปัญหาเรื่องน้ำดื่ม (ร้อยละ 100.0)

- ผู้ให้สัมภาษณ์ส่วนใหญ่ใช้น้ำประปา (ร้อยละ 97.1) รองลงมาใช้น้ำบาดาล (ร้อยละ 2.9) ตามลำดับ จากการสำรวจเรื่องปัญหาน้ำใช้ พบว่า จากการสำรวจเรื่องปัญหาน้ำใช้ พบว่า ผู้ให้สัมภาษณ์ไม่มีปัญหาเรื่องน้ำใช้ (ร้อยละ 100.0)

- ครอบครัวของผู้ให้สัมภาษณ์มีส่วนร่วมใช้ทุกครัวเรือน (ร้อยละ 100.0)

- การกำจัดขยะมูลฝอยโดยทิ้งในถังขยะรอให้หน่วยงานที่รับผิดชอบมาเก็บและขนย้ายขยะ (ร้อยละ 100.0)

3) ข้อมูลด้านสาธารณสุข

- ในรอบปีที่ผ่านมาส่วนใหญ่นิยมออกกำลังกายในครอบครัวไม่เคยมีอาการเจ็บป่วย (ร้อยละ 71.4) และเคยมีอาการเจ็บป่วย (ร้อยละ 28.6) จากกลุ่มผู้ให้สัมภาษณ์ที่เคยมีอาการเจ็บป่วยสามารถสรุปได้ดังนี้

ส่วนใหญ่นิยมป่วยเป็นโรคประจำตัว (ร้อยละ 50.0) รองลงมาเป็นโรคหวัด (ร้อยละ 40.0) และเป็นโรคผิวหนังและภูมิแพ้ (ร้อยละ 10.0) ตามลำดับ ซึ่งไปโรงพยาบาลรัฐ (ร้อยละ 42.9) รองลงมาคือซื้อยากินเอง (ร้อยละ 34.2) ปลดปล่อยให้หายเอง (ร้อยละ 17.1) ไปสถานีนานามัยและไปคลินิก/โรงพยาบาลเอกชน (ร้อยละ 2.9) เท่ากันตามลำดับ

- ผู้ให้สัมภาษณ์ส่วนใหญ่คิดว่าการให้บริการทางด้านสาธารณสุขในปัจจุบันเพียงพอ (ร้อยละ 85.3) และการให้บริการทางด้านสาธารณสุขในปัจจุบันไม่เพียงพอ (ร้อยละ 14.7) โดยให้เหตุผลว่าอยู่ไกลพื้นที่ให้บริการด้านสาธารณสุขและไม่เพียงพอต่อประชากรที่มีจำนวนมาก

4) ข้อมูลด้านเศรษฐกิจและสังคม

- อาชีพหลักของผู้ให้สัมภาษณ์ส่วนใหญ่ประกอบอาชีพค้าขาย/ธุรกิจส่วนตัว (ร้อยละ 73.3) รองลงมาประกอบอาชีพรับจ้างทั่วไป (ร้อยละ 20.0) ประกอบอาชีพเกษตรกรรม (ร้อยละ 3.4) และประกอบอาชีพอื่นๆ (ร้อยละ 3.3) ตามลำดับ

- อาชีพรองของผู้ให้สัมภาษณ์ประกอบอาชีพค้าขาย (ร้อยละ 56.3) รองลงมาคืออาชีพรับจ้าง (ร้อยละ 34.4) อาชีพอื่นๆ (ร้อยละ 6.3) และอาชีพเกษตรกรรม (ร้อยละ 3.0) ตามลำดับ

- รายได้เฉลี่ยของครัวเรือน (บาท/เดือน) มากกว่า 10,000 บาท (ร้อยละ 54.8) รองลงมา รายได้ 7,001-10,000 บาท (ร้อยละ 35.5) รายได้ 3,001-5,000 บาท/เดือน (ร้อยละ 6.5) และรายได้ 5,001-7,000 บาท/เดือน (ร้อยละ 3.2) ตามลำดับ

- รายจ่ายเฉลี่ยของครัวเรือน (บาท/เดือน) 7,001- 10,000 บาท (ร้อยละ 53.3) รองลงมา รายจ่าย มากกว่า 10,000 บาท (ร้อยละ 26.7) รายจ่าย 5,001- 7,000 บาท (ร้อยละ 16.7) และ รายจ่าย 3,001- 5,000 บาท (ร้อยละ 3.3) ตามลำดับ

- ด้านสถานะการเงินของครัวเรือนส่วนใหญ่มีรายได้พอใช้แต่ไม่เหลือเก็บ (ร้อยละ 60.0) และพอใช้มีเหลือเก็บ (ร้อยละ 40.0) ตามลำดับ

5) ข้อมูลผลกระทบด้านสิ่งแวดล้อม

- ปัญหาฝุ่นละออง ผู้ให้สัมภาษณ์ส่วนใหญ่ไม่ได้รับผลกระทบ(ร้อยละ 57.1) และได้รับผลกระทบ (ร้อยละ 42.9) จากกลุ่มที่ได้รับผลกระทบเรื่องฝุ่นละอองสามารถสรุปได้ดังนี้

แหล่งกำเนิดของฝุ่นละออง ส่วนใหญ่ตอบว่ามาจากการจราจร (ร้อยละ 100.0)

ช่วงเวลาที่ได้รับผลกระทบ ส่วนใหญ่ตอบว่าได้รับผลกระทบในฤดูหนาว (ร้อยละ 46.6) รองลงมาคือบางเวลา (ร้อยละ 26.7) ได้รับผลกระทบในฤดูแล้ง (ร้อยละ 20.0) และตลอดทั้งปี (ร้อยละ 6.7) ตามลำดับ

ผลกระทบต่อความรำคาญ ส่วนใหญ่ตอบว่าได้รับผลกระทบปานกลาง (ร้อยละ 78.6) รองลงมาคือ ได้รับผลกระทบน้อย (ร้อยละ 14.3) และได้รับผลกระทบมาก (ร้อยละ 7.1) ตามลำดับ

ความรุนแรงของผลกระทบในปัจจุบันกับที่ผ่านมา ผู้ให้สัมภาษณ์ตอบว่าได้รับผลกระทบเท่าเดิม (ร้อยละ 71.4) รองลงมาคือได้รับผลกระทบมากขึ้น (ร้อยละ 28.6) ตามลำดับ

- ปัญหาเสียงดังรบกวน ผู้ให้สัมภาษณ์ส่วนใหญ่ไม่ได้รับผลกระทบ(ร้อยละ 68.6) และได้รับผลกระทบ (ร้อยละ 31.4) จากกลุ่มที่ได้รับผลกระทบเรื่องเสียงดังรบกวนสามารถสรุปได้ดังนี้

แหล่งกำเนิดของเสียงดังรบกวนส่วนใหญ่ตอบว่ามาจากการจราจร (ร้อยละ 100.0)

ช่วงเวลาที่ได้รับผลกระทบ ส่วนใหญ่ตอบว่าได้รับผลกระทบเวลากลางวัน (ร้อยละ 55.6) รองลงมาคือตลอดเวลา และบางเวลา (ร้อยละ 22.2) เท่ากันตามลำดับ

ผลกระทบต่อความรำคาญ ส่วนใหญ่ตอบว่าได้รับผลกระทบปานกลาง (ร้อยละ 81.8) รองลงมาได้รับผลกระทบมากและได้รับผลกระทบน้อย (ร้อยละ 9.1) เท่ากันตามลำดับ

ความรุนแรงของผลกระทบในปัจจุบันกับที่ผ่านมา ส่วนใหญ่ตอบว่าได้รับผลกระทบเท่าเดิม (ร้อยละ 100.0)

- ปัญหาน้ำเสีย ผู้ให้สัมภาษณ์ส่วนใหญ่ไม่ได้รับผลกระทบ(ร้อยละ 94.3) และได้รับผลกระทบ (ร้อยละ 5.7) จากกลุ่มที่ได้รับผลกระทบเรื่องน้ำเสียสามารถสรุปได้ดังนี้

แหล่งกำเนิดของน้ำเสีย ส่วนใหญ่ตอบว่ามาจากการปล่อยน้ำเสียจากชุมชนใกล้เคียง (ร้อยละ 100.0)

ช่วงเวลาที่ได้รับผลกระทบ ส่วนใหญ่ตอบว่าได้รับผลกระทบบางเวลา (ร้อยละ 100.0)

ผลกระทบต่อความรำคาญ ส่วนใหญ่ตอบว่าได้รับผลกระทบปานกลางและได้รับผลกระทบน้อย (ร้อยละ 50.0) เท่ากันตามลำดับ

ความรุนแรงของผลกระทบในปัจจุบันกับที่ผ่านมา ผู้ให้สัมภาษณ์ตอบว่าได้รับผลกระทบเท่าเดิม (ร้อยละ 100.0)

- ปัญหากลิ่น ผู้ให้สัมภาษณ์ส่วนใหญ่ไม่ได้รับผลกระทบ(ร้อยละ 91.4) และได้รับผลกระทบ (ร้อยละ 8.6) จากกลุ่มที่ได้รับผลกระทบเรื่องกลิ่นสามารถสรุปได้ดังนี้

แหล่งกำเนิดของกลิ่นส่วนใหญ่ตอบว่ามาจากการไอเสียจากรถยนต์ (ร้อยละ 66.7) รองลงมาคือน้ำเน่าเสีย(ร้อยละ 33.3) ตามลำดับ

ช่วงเวลาที่ได้รับผลกระทบ ส่วนใหญ่ตอบว่าได้รับผลกระทบทุกวัน (ร้อยละ 100.0)

ผลกระทบต่อความรำคาญ ส่วนใหญ่ตอบว่าได้รับผลกระทบปานกลาง (ร้อยละ 100.0)

ความรุนแรงของผลกระทบในปัจจุบันกับที่ผ่านมา ส่วนใหญ่ตอบว่าได้รับผลกระทบมากขึ้น (ร้อยละ 100.0)

- ปัญหาเขม่าหรือควัน ผู้ให้สัมภาษณ์ส่วนใหญ่ไม่ได้รับผลกระทบ(ร้อยละ 82.9) และได้รับผลกระทบ (ร้อยละ 17.1) จากกลุ่มที่ได้รับผลกระทบเรื่องเขม่าหรือควันสามารถสรุปได้ดังนี้

แหล่งกำเนิดของเขม่าหรือควันส่วนใหญ่ตอบว่ามาจากการไอเสียจากรถยนต์ (ร้อยละ 85.7) รองลงมาคือมาจากโรงงานอุตสาหกรรม (ร้อยละ 14.3)

ช่วงเวลาที่ได้รับผลกระทบส่วนใหญ่ตอบว่าได้รับผลกระทบในบางเวลา (ร้อยละ 50.0) รองลงมาคือได้รับผลกระทบในทุกวันและตลอดทั้งปี (ร้อยละ 25.0) เท่ากันตามลำดับ

ผลกระทบต่อความรำคาญส่วนใหญ่ตอบว่าได้รับผลกระทบปานกลาง (ร้อยละ 100.0)

ความรุนแรงของผลกระทบในปัจจุบันกับที่ผ่านมามีค่าต่ำกว่าที่ได้รับผลกระทบเท่าเดิม
(ร้อยละ 100.0)

6) ข้อมูลการรับรู้และความคิดเห็นต่อการดำเนินงานของโครงการโรงเหล็กรีดร้อน

- จากการสำรวจผู้ให้สัมภาษณ์ส่วนใหญ่ไม่ทราบถึงเรื่องการดำเนินโครงการ (ร้อยละ 96.9) และทราบเรื่องการดำเนินโครงการ (ร้อยละ 3.1) ตามลำดับ

- ผู้ให้สัมภาษณ์ที่ทราบถึงการดำเนินโครงการส่วนใหญ่ทราบจากเพื่อนบ้าน (ร้อยละ 100.0)

- ผู้ให้สัมภาษณ์ส่วนใหญ่คิดว่าการดำเนินโครงการทำให้สร้างงานให้กับประชาชนในท้องถิ่น (ร้อยละ 75.0) รองลงมาทำให้เศรษฐกิจดีขึ้น (ร้อยละ 17.9) และการสาธารณสุข/อุปโภคบริโภคดีขึ้น (ร้อยละ 7.1) ตามลำดับ

- ผู้ให้สัมภาษณ์ส่วนใหญ่คิดว่าการดำเนินโครงการจะส่งผลต่อปัญหาด้านฝุ่นละออง (ร้อยละ 46.4) รองลงมาผลกระทบด้านการอพยพย้ายถิ่น (ร้อยละ 21.4) เสียงดังรบกวน (ร้อยละ 17.9) และการจราจรติดขัด (ร้อยละ 14.3) ตามลำดับ

- จากการคาดการณ์ผลดี/ผลเสียของการดำเนินโครงการ ผู้ให้สัมภาษณ์ส่วนใหญ่คาดคะเนด้วยตนเอง (ร้อยละ 85.7) รองลงมาคือ จากคำบอกเล่าของเพื่อนบ้าน (ร้อยละ 10.7) และจากโครงการใกล้เคียงที่ดำเนินการ (ร้อยละ 3.6) ตามลำดับ

- หากทางโครงการเปิดรับสมัครงาน ผู้ให้สัมภาษณ์และสมาชิกในครัวเรือนส่วนใหญ่ไม่แน่ใจ (ร้อยละ 89.3) รองลงมาไม่สนใจสมัครงาน (ร้อยละ 10.7)

- ผู้ให้สัมภาษณ์ส่วนใหญ่ไม่แสดงความคิดเห็น (ร้อยละ 100.0)

- ผู้ให้สัมภาษณ์ไม่มีข้อเสนอแนะเกี่ยวกับการตั้งโครงการ (ร้อยละ 100.0)

3.5.2 ผลการสำรวจความคิดเห็นผู้นำชุมชน

1) ข้อมูลทั่วไปของชุมชนที่รับผิดชอบ

- จำนวนประชากรในหมู่บ้านเป็นเพศชาย จำนวนมากกว่า 500 คน (ร้อยละ 85.7) รองลงมาจำนวน 300-500 คน (ร้อยละ 14.3) และเป็นเพศหญิง จำนวนมากกว่า 500 คน (ร้อยละ 85.7) รองลงมาจำนวน 300-500 คน (ร้อยละ 14.3)

- จำนวนครัวเรือนในหมู่บ้าน จำนวนมากกว่า 801 ครัวเรือน (ร้อยละ 85.7) รองลงมาจำนวน 301-500 (ร้อยละ 14.3)

- การใช้บริการด้านการศึกษา มีโรงเรียนในหมู่บ้าน (ร้อยละ 71.4) รองลงมาไม่มีโรงเรียนในหมู่บ้าน (ร้อยละ 28.6) ซึ่งกรณีที่ในหมู่บ้านไม่มีโรงเรียนจะเดินทางไปโรงเรียนบ้านบ่อวิน โรงเรียนมาวิทย์ โรงเรียนผกาทิพย์ โรงเรียนสวนกุหลาบ โรงเรียนปัญญาอนุมิตร โรงเรียนบ้านพันเสด็จใน หรือโรงเรียนบ้านเขาหิน ซึ่งเป็นโรงเรียนใกล้บ้าน

- การใช้บริการด้านศาสนา มีวัดในหมู่บ้าน (ร้อยละ 83.3) รองลงมาไม่มีวัดในหมู่บ้าน (ร้อยละ 16.7) ซึ่งกรณีที่ในหมู่บ้านไม่มีวัดจะเดินทางไปที่สำนักสงฆ์ วัดบ่อวิน วัดยางเอน วัดโป่งสะเกิด วัดสันติคีรี วัดห้วยปราบ วัดเนินกระบก หรือวัดมาบบอน ซึ่งเป็นวัดใกล้บ้าน ส่วนศาสนาอื่น ๆ มีคริสต์จักร (ร้อยละ 66.7) และมีมัสยิด (ร้อยละ 33.3) ตามลำดับ

2) ข้อมูลด้านสุขาภิบาลอนามัยและสิ่งแวดล้อม

- แหล่งน้ำดื่มในหมู่บ้านส่วนใหญ่ซื้อน้ำบรรจุขวด และน้ำถังเพื่อบริโภค (ร้อยละ 54.5) รองลงมาใช้น้ำประปา (ร้อยละ 27.3) ใช้น้ำบ่อตื้นและน้ำบาดาล (ร้อยละ 9.1) เท่ากันตามลำดับ พบว่ามีปัญหาเกี่ยวกับน้ำดื่ม คือน้ำไม่สะอาด แก้ไขโดยการซื้อน้ำบรรจุขวดแทน

- แหล่งน้ำใช้ในหมู่บ้านส่วนใหญ่ใช้น้ำประปา (ร้อยละ 77.8) รองลงมาน้ำบ่อตื้นและน้ำบาดาล (ร้อยละ 11.1) เท่ากันตามลำดับ พบว่ามีปัญหาเกี่ยวกับน้ำใช้ คือน้ำไม่สะอาด น้ำไม่ไหล และน้ำมีตะกอน แก้ไขปัญหาโดยการแจ้งหน่วยงานที่รับผิดชอบ และซื้อน้ำถังขนาด 1,500-2,000 ลิตรเพื่อใช้ในครัวเรือน

- การจัดการขยะมูลฝอยมีถังในถังขยะและมีรถมาเก็บ (ร้อยละ 100.0)

3) ข้อมูลด้านสาธารณสุข

- ในรอบปีที่ผ่านมาผู้ให้สัมภาษณ์ได้ระบุว่า มีโรคระบาดเกิดขึ้นในชุมชนคือโรคโควิด-19 (ร้อยละ 60.0) รองลงมาคือโรคไข้เลือดออก (ร้อยละ 40.0) ตามลำดับ

- การบริการด้านสาธารณสุข พบว่า มีสถานอนามัยในหมู่บ้าน (ร้อยละ 57.1) กรณีที่ไม่มีสถานอนามัยในหมู่บ้าน จะเดินทางไปรักษาตัวที่สถานอนามัยบ่อวิน สถานอนามัยเขาหิน โรงพยาบาลเอกชน และโรงพยาบาลรัฐ ซึ่งผู้ให้สัมภาษณ์เห็นว่าการบริการด้านสาธารณสุขไม่เพียงพอ (ร้อยละ 85.7) เนื่องจาก

โรงพยาบาลของรัฐที่มีในพื้นที่ มีขนาดของสถานบริการ และจำนวนเจ้าหน้าที่ไม่เพียงพอกับจำนวนผู้ใช้บริการ
จึงเกิดความล่าช้าในการเข้ารับบริการ

4) ข้อมูลด้านเศรษฐกิจและสังคม

- อาชีพหลักในชุมชนส่วนใหญ่ประกอบอาชีพรับจ้าง/โรงงาน (ร้อยละ 80.0) รองลงมาคืออาชีพ
เกษตรกรรม (ร้อยละ 20.0) ตามลำดับ

- อาชีพรองในชุมชนส่วนใหญ่ประกอบอาชีพค้าขายและอาชีพเกษตรกรรม (ร้อยละ 50.0) เท่ากัน

- มีการจ้างงานในภาคเกษตรกรรม (ร้อยละ 71.4) ในครัวเรือนที่มากกว่า 50 ครัวเรือน (ร้อยละ
100.0) ซึ่งส่วนใหญ่เป็นคนนอกพื้นที่ (ร้อยละ 100.0) ส่วนใหญ่ทำสวน ถางหญ้า ปลูกพืช รองลงมาคือไร่มันสำ
ปะหลังและไร่สับปะรด ตามลำดับ

- มีการจ้างงานในภาคอุตสาหกรรม (ร้อยละ 100.00) ในครัวเรือนมากกว่า 50 ครัวเรือน (ร้อยละ
100.00) ซึ่งเป็นคนนอกพื้นที่ (ร้อยละ 57.1) รองลงมาเป็นคนในพื้นที่ (ร้อยละ 42.9) ส่วนใหญ่รับจ้างเป็น
พนักงานในโรงงานต่างๆ

5) ข้อมูลผลกระทบด้านสิ่งแวดล้อม

จากการสอบถามผู้ให้สัมภาษณ์ถึงปัญหาและสาเหตุของปัญหาผลกระทบสิ่งแวดล้อมที่เป็นอยู่
ในปัจจุบันด้านกายภาพ พบว่า

- จากการเดินเครื่องจักรของโรงงาน ทำให้เกิดเสียงดังอากาศเป็นพิษ และมีฝุ่นละออง

- จากการจราจร ทำให้เกิดเสียงดัง การจราจรหนาแน่น และมลพิษทางอากาศ

- จากชุมชน กลิ่นเหม็นจากบ่อขยะ สุนัขจรจัดเพิ่มมากขึ้น

6) ข้อมูลการรับรู้และความคิดเห็นต่อการดำเนินงานของโครงการโรงเหล็กรัตน

- จากการสอบถามถึงผู้ให้สัมภาษณ์ถึงเรื่องการทราบข่าวเกี่ยวกับการดำเนินงานของโครงการ
โดยผู้ตอบแบบสอบถามส่วนใหญ่ (ร้อยละ 71.4) ตอบว่าทราบการดำเนินงานของโครงการ

- สำหรับผลดีที่ชุมชนได้รับจากการดำเนินงานของโครงการผู้ให้สัมภาษณ์ส่วนใหญ่ตอบว่าช่วย
ทำให้เศรษฐกิจดีขึ้น (ร้อยละ 60.0) และสร้างงานให้ประชาชน (ร้อยละ 40.0)

- สำหรับผลเสียของการดำเนินงานของโครงการผู้ให้สัมภาษณ์ส่วนใหญ่ตอบว่ามีปัญหา
สิ่งแวดล้อม และเกิดอาชญากรรมเพิ่มมากขึ้น จากการเพิ่มขึ้นของประชากรแฝง

- ข้อเสนอแนะเกี่ยวกับโครงการ ผู้ให้สัมภาษณ์ ตอบว่า อยากให้ทางโครงการดูแลชุมชน
อย่างต่อเนื่องและสม่ำเสมอ ให้ปฏิบัติตามมาตรการการจัดการขยะ และของเสีย ที่โรงงานปฏิบัติอยู่แล้วอย่าง
เคร่งครัดต่อไป และให้ข้อมูลเกี่ยวกับการดำเนินงานของ บริษัท ที่ดำเนินการอยู่ให้ชุมชนรับทราบอยู่เสมอ